

SİVİL SAVUNMA SERVİSLERİ İLE ACİL KURTARMA VE YARDIM EKİPLERİNİN KURULUŞ, GÖREV, ÇALIŞMA USUL VE ESASLARI HAKKINDA YÖNERGE

BİRİNCİ KISIM Genel Esaslar

BİRİNCİ BÖLÜM

Amaç, Kapsam, Hukuki Dayanak, Sorumluluk, Tanımlar ve Kısaltmalar

Amaç

Madde 1 — Bu Yönergenin amacı; il ve ilçelerde, kamu ve özel kurum ve kuruluşlarda, halk ve personel arasından seçilerek yükümlülük verilen kişilerden oluşan Sivil Savunma Servisleri ile Acil Kurtarma ve Yardım Ekiplerinin kuruluş, görev, çalışma usul ve esaslarının belirlenmesidir.

Kapsam

Madde 2 - Sivil Savunma Servisleri ile Acil Kurtarma ve Yardım Ekiplerinin kuruluş, görev, çalışma usul ve esaslarını kapsar.

Hukuki Dayanak

Madde 3 - Bu Yönerge; 6/3150 Sayılı "Sivil Savunma İle İlgili Teşkil ve Tedbirler Tüzüğü" nde değişiklik yapan 96/8650 Karar Sayılı Tüzüğün EK-1 maddesi gereğince yürürlüğe konulmuştur.

Sorumluluk

Madde 4 - Bu Yönergenin uygulanmasından Merkezde Sivil Savunma Genel Müdürlüğü, İl ve İlçelerde Vali ve Kaymakamlar ile Kurum ve Kuruluş Amirleri sorumludur.

Tanımlar

Madde 5 - Metinde geçen;

- Mükellefiyet(Yükümlülük): Görevlilik halini,
- Mükellef (Yükümlü) : Görev verilen kişiyi,
- Sivil Savunma Servisleri (Servis) : Sivil savunma hizmetlerini yürüten, yükümlü ve personelden oluşan hizmet birimlerini,
- Ekip : Servislerin alt hizmet birimini,
- Şehir : İl ve İlçeleri,
ifade eder.

Kısaltmalar

Madde 6 - Metinde geçen mevzuat isimleri:

- 6/3150 Sayılı "Sivil Savunma İle İlgili Şahsi Mükellefiyet, Tahliye ve Seyrekleştirme, Planlama ve Diğer Hizmetler Tüzüğü" : "1 inci Tüzük",
- 6/3150 Sayılı "Sivil Savunma İle İlgili Teşkil ve Tedbirler Tüzüğü" : "2 nci Tüzük",
- "Sivil Savunma İdare Merkezinin Kuruluş, Personel ve Malzemeleri ile Görev ve Çalışma Şekilleri Hakkında Talimat" : "İdare Merkezi Talimatı",
- 12325 Sayılı "Sivil Savunma Bakımından Halk Tarafından Yapılacak Teşkilat ve Alınacak Tedbirler Hakkında Yönetmelik" : "12325 Sayılı Yönetmelik",

e) 9 OCAK 1997 tarih ve 22872 Sayılı Resmi Gazetede yayımlanan, 97/8716 Sayılı Bakanlar Kurulu Kararı Eki "Başbakanlık Kriz Merkezi Yönetmeliği" : "Kriz Merkezi Yönetmeliği",
şeklinde kısaltılarak kullanılmıştır.

İKİNCİ BÖLÜM

Sivil Savunma Servislerinin Kuruluşu

Kuruluş

Madde 7 — Günümüz silahlarının etki alanlarının genişlemesi, hızlı nüfus artışı, sanayi ve turistik tesislerin şehirlerde yoğunlaşması, şehirlerin düşman saldırılarına karşı, aynı zamanda; deprem, yangın, su baskını, yer kayması, kaya düşmesi, çığ ve benzeri afetlerden en az birine karşı duyarlı olması, nedeniyle; il ve ilçelerin hassasiyeti gözetilmeksizin şehir merkezi nüfusu esas alınarak, sivil savunma servislerinin tamamı kurulur.

Sivil Savunma Servisleri

Madde 8 — Sivil savunma hizmetleri; birer hizmet birimi olan 9 sivil savunma servisine yürütülür. Bu servislerin isimleri ve başkanları ekli (EK-1) listede belirtilmiştir.

Yükümlü Kadrolarının Belirlenmesi

Madde 9 - Son nüfus sayımına göre, şehir: merkezi nüfusu esas alınarak EK-3 çizelgede basamağı bulunur. Hızında belirtilen yükümlü kadro sayısının %50 fazlası kadar vatandaşa yükümlülük verilmek üzere sayı tespiti yapılır (1 nci Tüzük Madde 4). Çağırılacak yükümlü sayısı mahallelerin nüfus yoğunluğuna göre paylaştırılarak, mahalle muhtarlarından yükümlü listeleri istenir. Bu listelerin tespitinde askerlik şubesi kayıtlarından ve seçim kütüklerinden de yararlanılabilir.

Yükümlü Tespiti ve Görevlendirme

Madde 10 - Yükümlü listesinde yer alan vatandaşlar, belirlenecek tarihlerde sivil savunma makamlarına çağırılarak yoklama ve muayeneye tabi tutulurlar. Bir doktor, muhtar ve sivil savunma personelinden oluşturulan heyet tarafından yapılan muayene sırasında, yükümlü kadrolarının %15 fazlası kadar görevlendirme yapılır. Bunlardan %15 i yedek olarak ayrılır. Servislerdeki görevlendirmeler, 1 nci Tüzüğün (EK-1) "Sivil Savunma Teşkilat ve Hizmetlerine Alınacak Yükümlülere Ait Kaabiliyet Cetveli" göz önüne alınarak yapılır. Görevli yükümlülerden, hastalık ve ölüm gibi nedenlerle eksilenler yedeklerden karşılanır.

Yükümlülerin hangi sivil savunma servisinde görevlendirildiği belirlendikten sonra, her biri için fotoğraflı "Yükümlü Görev Belgesi" veya "Kılavuz Görev Belgesi" düzenlenerek kendisine verilir. Ayrıca "Yükümlü Görev Kartı" ve "Kılavuz Görev Kartı" düzenlenerek sivil savunma bürolarında karteks içinde saklanır. Muayene, eğitime ve göreve çağırma işlemlerinde kullanılır.

Servislerdeki ekip, takım, bölük karargahının komuta personeli olarak görevlendirilecekler; yükümlülerin ilk yoklama ve muayeneleri sırasında mevcutlar içinde bu görevlere en yetenekli görülenlerden ayrılır. Bunlar eğitimleri sırasında da gerekli görülürse değiştirilebilir.

Sivil savunma servislerine ayrılan yükümlülerin listesi, sivil savunma birimlerince ayrı ayrı düzenlenerek ilgili servis başkanına verilir. Yükümlülerin serviste görevlendirilmelerinden,

eđitilerek yetiřtirilmelerinden ve greve hazır bekletilmeleri ile gerektiđinde greve sevk edilerek, 2 nci Tzkte belirtilen servisi ile ilgili grevleri yapmalarından, servis bařkanı sorumludur.

Bykřehir statsndeki illerde; merkez ilelerin, sivil savunma servislerinin kadroları, ile nfusları esas alınarak EK-3 listeden, her ile iin ayrı ayrı tesbit edilir. Teřkilatlanma, ykmllk iřlemleri (muayene, yoklama, grevlendirme, yenileme, greve ađırma gibi) ve eđitimi ile teřkilatınca, bykřehir dahilindeki sivil savunma servislerinin tamamının sevk ve idaresi il valiliđince yapılır. Ancak, ile sınırları dahilindeki hasar blgesine kuvvet řevki, ile idare merkezi tarafından yapılır. İle idare merkezi faaliyetleri ile ilgili olarak il idare merkezine bilgi verilir.

NC BLM **Kılavuzluklar**

Kılavuzluk Kademeleri

Madde 11 - řehirler; sivil savunma teřkilat ve faaliyetlerinin planlanması, sevk ve idaresi bakımından kılavuzluk kademelerine ayrılır (2 nci tzk Madde 3). řehir iinde veya evresinde yer alan kamu ve zel sektre ait tesislerde ayrı bir kılavuzluk kademesi oluřturulur (2 nci Tzk Madde 4).

Kılavuzluk Teřkilatı

Madde 12 - Savař ve afetlerin yıkımlarına karřı; halkın sivil savunma tedbirleri konusunda davranıřlarının ynlendirilmesi, bilgilendirilmesi disiplinli hareket ederek muhtemel tehlikeden en az zayıyla kurtulmak amacıyla, kılavuzluk teřkilatı kurulur. Korunma kılavuzlukları teřkilatlanma řeması EK-2¹ dedir.

İl ve ilelerde; bir mahalle bir kılavuzluk, her karakolun sorumluluk blgesi iinde bulunan mahalleler bir bař kılavuzluk, il ve ile emniyet mdrlđ veya amirliđi sorumluluk blgesi bir řef kılavuzluk blgesidir (korunma blgesi). Emniyet teřkilatı bulunmayan yerlerde, bu grevler jandarma teřkilatı tarafından yrtlr.

Her mahallenin muhtarı kılavuz, her karakolun amiri bař kılavuz, il ve ilelerde emniyet mdr veya amiri řef kılavuzdur. Kılavuz, bař kılavuz, řef kılavuz, kendilerine en az 2'řer yardımcı řefer.

Her mahallede cadde ve sokaklar iin sivil savunma teřkilat personeli ve muhtarla mřtereken; vatandařlar arasından cadde ve sokak kılavuzları seilir.

Bykřehir statsndeki illerin; merkez ilelerinin emniyet mdrleri řef kılavuz, il emniyet mdr koordinatr kılavuz olup, sivil savunma il idare merkezi ile řef kılavuzluk kademeleri arasında iřbirliđi ve koordinasyonu sađlar.

Bina koruma amirleri (ynetici), cadde ve sokak kılavuzlarına, cadde ve sokak kılavuzları kılavuza, kılavuzlar bař kılavuza, bař kılavuzlar řef kılavuza, řef kılavuzlar ise mlki idare amirine karřı sorumludur.

Kılavuzların grevlendirilmesinde, mevcut personel iin 1 nci Tzk'deki yař sınırlaması dikkate alınmaz. Cadde ve sokak kılavuzları, birden fazla cadde ve sokaktan sorumlu tutulabilir.

Şef kılavuz; sokak ismi ve kapı numarası bulunmayan mahallerde eksikliklerin tamamlanması için işbirliği ve koordine bulunur.

DÖRDÜNCÜ BÖLÜM **İdare merkezleri**

İdare Merkezlerinin Kuruluş ve Görevleri

Madde 13 - Kriz, afet, seferberlik veya savaş nedeniyle; normal yaşam veya barış zamanındaki hizmetlerin artarak süreklilik kazanacağı ve yoğunlaşacağı göz önünde bulundurularak, ilgili mevzuat ve Hükümet'in talimatı üzerine;

- a) İçişleri Bakanlığı bünyesinde, Sivil Savunma Genel Müdürlüğüne "Sivil Savunma İdare Merkezi",
- b) İllerde Vali Başkanlığında "İl İdare Merkezi",
- c) İlçelerde Kaymakam Başkanlığında "İlçe İdare Merkezi" kurulur.

İdare Merkezi; mülki idare amirinin başkanlığında ihtiyaca göre bir veya iki başkan yardımcısı ile sivil savunma servis başkanlarından oluşur. Karargah servisinin üst yönetimini oluşturur. Sürekli görev yapmayı gerektiren döneme girildiğinde nöbetleşe çalışmayı sağlamak üzere iki veya üç vardiyaya ayrılarak hizmetin devamlılığı sağlanır. İdare Merkezi Talimatı'nda belirtilen usul ve esaslara göre kurulur ve görev yapar.

Büyükşehir statüsündeki illerde; büyükşehir için il Vali'sinin başkanlığında "İl İdare Merkezi" kurulur, ayrıca her merkez ilçede "İlçe idare Merkezleri" kurulur. Ancak ilin imkan ve kaynaklarının kullanılması, yükümlülerin sevk ve idaresi ile koordinasyonu, İl İdare Merkezine aittir.

Başbakanlık Kriz Merkezi Yönetmeliği gereğince; Bakanlıkta, İl ve İlçelerde Kriz Merkezi oluşturulduğu takdirde, söz konusu idare merkezleri, Bakan veya Mülki İdare Amirleri tarafından aksine talimat verilmediği takdirde, Kriz Merkezinin alt yapısını oluşturur ve bundan sonra Kriz Merkezi Yönetmeliği ile buna dayanılarak çıkarılan Yönergeler uygulanır.

BEŞİNCİ BÖLÜM **Sivil Savunma Servisleri**

Karargah Servisi

Madde 14 - Karargah Servisi; İdare Merkezi veya Başbakanlık Kriz Merkezi Yönetmeliğine göre oluşturulan Kriz Merkezinin, personelini teşkil eder. Bu servis, 1 nci Tüzüğün 18 inci maddesinde belirtilen görevleri yapar. Servis başkanı, sivil savunma müdürü veya memurudur. Hizmet bölümlerine göre kısımlara ayrılır. Her kısımda bir kısım amiri ile yeteri kadar personel bulunur. Serviste görevlendirmeler il veya ilçede mevcut kamu kurum ve kuruluşlarının; memur, sözleşmeli personel, uzman ve diğer personelinden oluşur. Çalışma usulü, il ve ilçenin 24 Saat Devamlı Çalışma Planı esaslarına göre düzenlenir.

İl ve ilçe idare merkezlerinin personel ihtiyacını karşılamak üzere; her bir idare merkezi için 42 şer personel görevlendirilir. Büyükşehir statüsündeki illerde; her merkez ilçe ve il için 42

şer personel düşücek sayıda personel görevlendirilir. İhtiyaç halinde, genel yedek tutulan yükümlülerle takviye edilir.

Kurtarma Servisi

Madde 15 - Kurtarma Servisi; 2 nci Tüzük'ün 20 nci maddesinde belirtilen görevleri yapmak üzere kurulur. Servis başkanı, illerde Köy Hizmetleri İl Müdürü, ilçelerde Belediye Fen İşleri Müdürü veya bu görevi yapan teknik personeldir. Başkan, kendisine Bayındırlık ve İskan Müdürlüğü ile Belediye Fen İşleri Müdürlüğünden birer teknik personelin yardımcı olarak görevlendirilmesini sağlar.

Bu servisin kadrolarının tespiti şu şekilde olur : Şehir nüfusu esas alınarak EK-3 çizelgede bu nüfusa tekabül eden basamak bulunur. Hızasında belirtilen kadrolara göre; ekip, takım, bölük oluşturulur ve yükümlü görevlendirilir (Şema 6).

İlkyardım ve Ambulans Servisi

Madde 16 - İlkyardım ve ambulans Servisi; 2 nci Tüzük'ün 23üncü maddesinde belirtilen görevleri yapmak üzere kurulur. Servis başkanı, İllerde İl Sağlık Müdürü, İlçelerde ise İlçe İdare Kurulu Üyesi Tabiptir.

Bu servise ayrılacak yükümlü kadrolarının tespiti, şu şekilde olur : Şehir nüfusu esas alınarak EK-3 çizelgede bu nüfusa tekabül eden basamak bulunur. Hızasında belirtilen, ilkyardım ve ambulans için ayrı ayrı belirlenen ekip, takım, bölük ve yükümlü kadrolarının toplamı ilkyardım ve ambulans servisini oluşturur (Şema 7).

Sosyal Yardım Servisi

Madde 17 - Sosyal Yardım Servisi; 2 nci Tüzük'ün 27 nci maddesinde belirtilen görevleri yapmak üzere kurulur. Servis başkanı, il ve ilçelerde Milli Eğitim Müdürlüğüdür. Bu servisin kadrolarının tespiti şu şekilde olur'. Şehir nüfusu esas alınarak EK-3 çizelgede bu nüfusa tekabül eden basamak bulunur. Hızasında belirtilen kadrolara göre; ekip, takım, bölük oluşturulur ve yükümlü görevlendirilir (Şema 8).

Sivil Savunma Yardımcı Servisleri

Madde 18 - İl ve ilçelerde mevcut kuruluşların; kriz, savaş ve afet nedeniyle artacak görev ve hizmetlerin aksamadan yürütülmesi için mevcut hizmet birimlerinin genişletilmesi ve kuvvetlendirilmesi amacıyla, yükümlü takviyesi yapılır. Emniyet ve Trafik, İtfaiye, Hastaneler ve Teknik Onarım Servislerine ayrılacak yükümlü kadrolarının tespiti, şehir nüfusu esas alınarak EK-4 çizelgede bulunur. Yükümlü ihtiyacının kadro miktarından *fazla* olması halinde yedeklerden karşılanır.

Madde 19 - Sivil Savunma Müdürlüklerince; son nüfus sayımı sonuçlarından, şehir nüfusları esas alınarak, bu Yönerge hükümleri doğrultusunda, il ve ilçelerinin yükümlü kadroları belirlenir, ekli (EK-9) Örnek Form doldurulur, bir sureti Genel Müdürlüğe gönderilir. Değişiklik olduğunda bir ay içerisinde bildirilir.

İKİNCİ KISIM

BİRİNCİ BÖLÜM Acil Kurtarma ve Yardım Ekipleri

Kuruluş ve Görevleri

Madde 20-2 nci Tüzük'ün 10/b maddesi gereğince; illerde mevcut kurum ve kuruluşların kadrolu personel, araç ve gerecinden yeteri kadarına Valiliklerce görev verilerek "Acil Kurtarma ve Yardım Ekipleri" kurulur. Teşkilat şeması örneği EK-5 dedir. Ekiplerin personel sayısı, ilin nüfusuna ve ihtiyaca göre valiliklerce tespit edilir.

Kendi ilinde veya komşu il ve ilçelerde meydana gelecek afetlerde; can kurtarmak, ilk yardım ve sosyal yardım yapmak, bozulan alt yapıyı onarmak amacıyla; ildeki kamu ve özel tüm kurum ve kuruluşların güç ve kaynakları afetten önce planlanır, personeli eğitilir ve günün her saatinde göreve sevk edilecek şekilde hazır bulundurulur. Afetin meydana gelmesi ile en kısa zamanda afet bölgesine ulaşarak, 24 saat sürekli çalışma esasına göre görev yapar.

Ekip personelinin göreve çağırılmaları için bağlı bulunduğu kuruluşlarca; tebliğ pusulaları, gerekli araç ve malzeme hazır bulundurulur. Acil durumlarda zaman kaybını önleyici tedbirler alınır. Mazeretli personel ve arızalı araçlar için önceden yedekleri belirlenir. İhtiyaç duyulduğunda yedekler hizmete alınır.

İKİNCİ BÖLÜM

Acil Kurtarma ve Yardım Planı

Planlama ve Göreve Sevk

Madde - 21 Bu ekiplerin kuruluş, personel görevlendirme, araç ve malzeme tefriki, göreve sevk ve idare ile iâşe ve barındırılmalarına ait usul ve esaslar, valilikçe yapılacak bir planla düzenlenir. Bu planın güncel tutulmasından İl Valisi sorumludur.

Ekipler; çağrı pusulası, telefon, faks veya telsiz emri ile göreve sevk edilir. Afet bölgesine gönderilmesi planlanan, iş makinası, binek, taşıma ve benzeri araçların çalıştırılması ile ilgili yakıt, yedek malzeme, ekipman ve şoför ilgili kurumlarca sağlanır.

Haberleşmenin aksaması halinde emniyet, jandarma veya kuruluşların, telli ve telsiz imkanlarından yararlanılır. NBC kaynaklı olaylara; özel olarak yetiştirilen ve donatılan personel sevk edilir.

Ekip personelinin; kurtarma, ilkyardım ve sosyal yardım konularında yetiştirilmeleri amacıyla, sivil savunma müdürlüklerince periyodik eğitim ve tatbikatlar düzenlenir. İntikal denemeleri yapılır. Ekip personelinin açık adresi, iş ve ev telefon numaraları sivil savunma müdürlüklerine kuruluşlarınca bildirilir. Kuruluşlar adres ve personel değişikliği durumunda derhal sivil savunma müdürlüklerine değişikliği bildirmek zorundadır. Mevcut personel durumu ve değişiklikleri Bakanlığa bildirilir.

Bu ekiplerde görevlendirilen personel; eğitim, tatbikat ve görevleri süresince bağlı bulunduğu kuruluşundaki esas ' görevini sürdürürken yararlandığı haklarını almaya devam eder. Sivil Savunma Genel Müdürlüğüne bağlı, Sivil Savunma Birliklerinin afet bölgesine intikalinden sonra bölge ekipleri, kılavuzluk yapar, destek sağlar ve Birliğin isteklerini yerine getirir.

ÜÇÜNCÜ KISIM

Yürürlük ve Yürütme

Yürürlük

Madde 22 - Bu Yönerge onay tarihinde yürürlüğe girer.

Yürütme

Madde 23 - Bu Yönergeyi İçişleri Bakanı yürütür.

**SİVİL SAVUNMA SERVİSLERİ VE SERVİS BAŞKANLARININ
GÖREV ÜNVANLARI LİSTESİ**

<u>SERVİSİN ADI</u>	<u>İLLERDE</u>	<u>İLÇELERDE</u>
A - ESAS SERVİSLER :		
1 - KILAVUZLUK	İl Emniyet Müdürü	Emniyet Müdürü veya Amiri bulunmadığı yerlerde İlçe Jandarma Komutanı.
2 - KARARGAH	İl Sivil Savunma Müdürü	Sivil Savunma Müdürü veya Memuru yoksa Yazı işleri Müdürü.
3 - KURTARMA	Köy Hizmetleri İl Müdürü	İlçe Belediye Fen işleri Müdürü veya bu görevi yapan teknik personel.
4 - İLKYARDIM VE AMBULANS	İl Sağlık Müdürü	Sağlık Grup Başkanı
5 - SOSYAL YARDIM	İl Milli Eğitim Müdürü	İlçe Milli Eğitim Müdürü
B - YARDIMCI SERVİSLER :		
6 - EMNİYET VE TRAFİK	İl Emniyet Müdürü (Yetki devri yapacağı Emniyet Müdür Yardımcısı vasıtasıyla yürütebilir)	İlçe Emniyet Müdürü veya Amiri, bulunmadığı yerlerde İlçe Jandarma Komutanı. (Yetki devri yapacağı rütbeli bir ast vasıtasıyla yürütebilir)
7 - İTFAİYE	Belediye İtfaiye Müdürü yoksa Amiri (Büyükşehir'de İtfaiye Daire Başkanı)	İlçe Belediye İtfaiye Amiri yoksa Belediye Memurlarından görevlendirilecek birisi.
8 - HASTANELER	Mevcut Hastane Baştabiplerinden birisi	Hastane Baştabibi veya Tabibi
9 - TEKNİK ONARIM	Belediye Fen işleri Müdürü	Belediye Fen İşlerinden sorumlu teknik eleman

K O R U N U (K I L A V U Z L U K L A R I (E M A S I
(KILAVUZLUK SERVİSİ)

EK-2

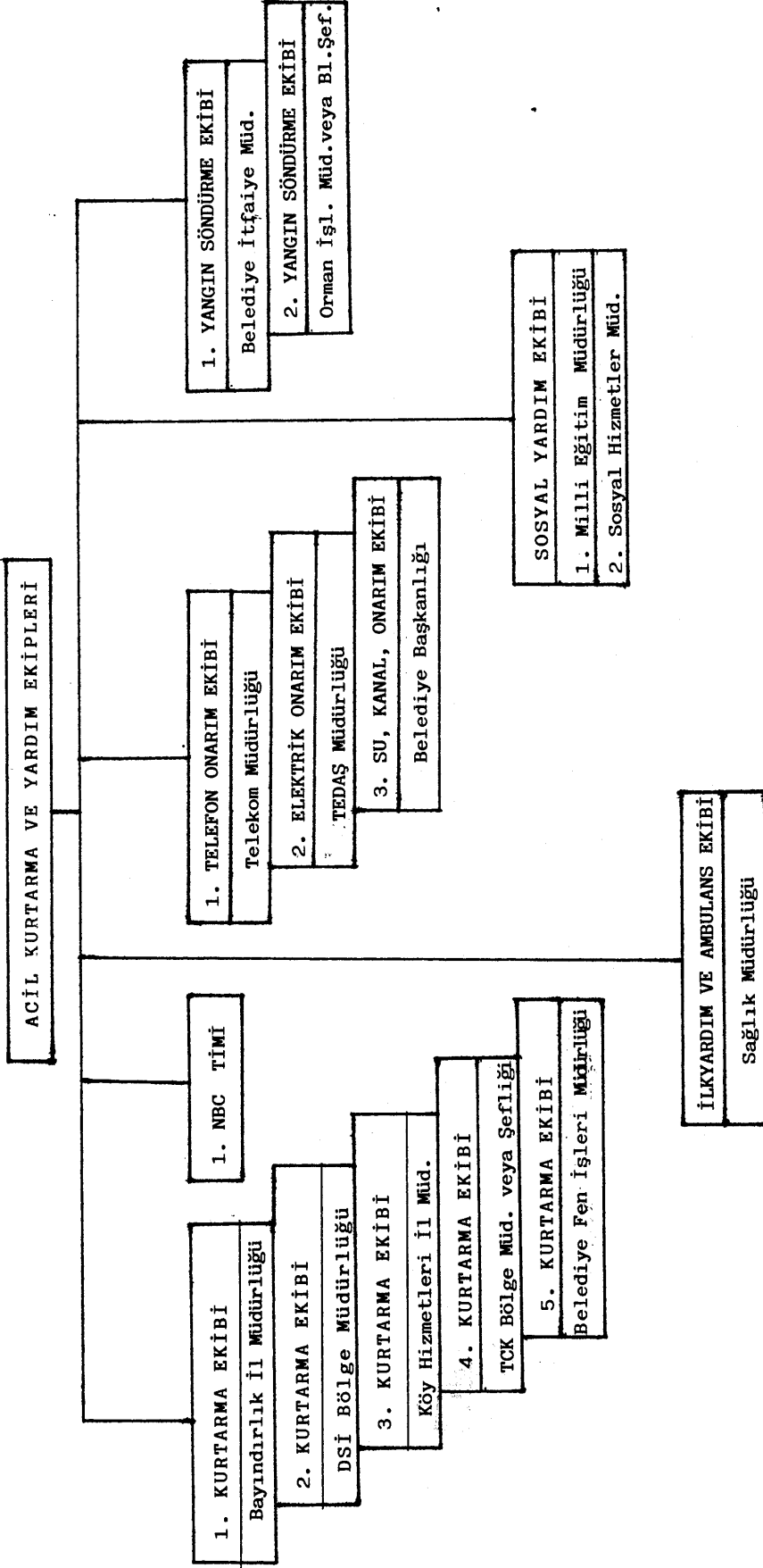
SIRA NO	BÖLGE KADEMELERİ	SORUMLULUK ALANI	GÖREV ÜNVANI	SORUMLU KİŞİNİN ÜNVANI	KADRO
1	KILAVUZLUK	MAHALLE VEYA TESİS	KILAVUZ	MUHTAR MÜESSESE AMİRİNCE GÖREVLENDİRİLEN PERSONEL	3
2	BAŞ KILAVUZLUK	KARAKOL SORUMLULUK ALANI	BAŞ KILAVUZ	KARAKOL AMİRİ	3
3	ŞEF KILAVUZLUK (KORUNMA BÖLGESİ)	İL - İLÇE EMNİYET MÜDÜRLÜĞÜ VEYA AMİRLİĞİ SORUMLULUK ALANI	ŞEF KILAVUZ	EMNİYET MÜDÜRÜ VEYA AMİRİ (EMNİYET TEŞKİLATI OLMAYAN İLÇELERDE; İLÇE JANDARMA KOMUTANI)	3
4	CADDE VE SOKAK KILAVUZLUĞU	CADDE VEYA SOKAK	CADDE KILAVUZU SOKAK KILAVUZU	O YERDE OTURAN İYİ TANINMIŞ VE ÇEVRESİNİ TANIYAN SUBAY, ASTSUBAY, POLİS, ZABITA VEYA DİĞER MEMUR EMEKLİLERİ, HALKTAN KİŞİ	İHTİYAÇ KADAR
5	BİNA KORUMA AMİRLİĞİ	SORUMLU OLDUĞU BİNA	BİNA KORUMA AMİRİ	APARTMANIN YÖNETİCİSİ, MÜSTAKİL EVLERDE AİLE REİSİ	1

NÖT: Büyükşehir st. t. s. üs. üs. üs. illerde İl Emniyet Müdürü İl'in koordinatör kılavuzudur.

SERVİS ŞEHİR MÜFUSU (BIN)	KURTARMA						İLK YARDIM VE AMBULANS SERVİSİ						AMBULANS						SOSYAL YARDIM SERVİSİ													
	EKİP		TAKIM	BÖLÜK		EKİP	TAKIM		BÖLÜK		EKİP	TAKIM		BÖLÜK		EKİP	TAKIM		BÖLÜK													
	Sayı	Y.Sa.	Sa.	Y.Sa.	Sa.		Y.Sa.	Sa.	Y.Sa.	Sa.		Y.Sa.	Sa.	Y.Sa.	Sa.		Y.Sa.	Sa.	Y.Sa.	Sa.	Y.Sa.	Sa.	Y.Sa.									
0-10	2	16				7	1	14			14	21	1	9							9	46										
10-20	3	24			24	7	1	14			14	21	1	9							9	54										
20-30	4	32			32	2	14			14	28	1	9								9	69										
30-40	5	40			40	2	14			14	28	1	9								9	77										
40-50	6	48	1	6	54	3	21			21	28	2	18								18	121										
50-60	7	56	1	6	62	3	21			21	28	2	18								18	129										
60-80	8	64	1	6	70	4	28			28	28	2	18								18	144										
80-100	9	72	1	6	78	4	28			28	28	2	18								18	152										
100-120	10	80	1	6	86	5	35			35	3	42	1	3							27	193										
120-150	11	88	1	6	94	5	35			35	3	42	1	3							27	201										
150-180	12	96	2	12	108	6	42	1	3	45	3	42	1	3							27	225										
180-210	13	104	2	12	116	6	42	1	3	45	3	42	1	3							27	233										
210-250	14	112	2	12	124	7	49	1	3	52	4	56	1	3							39	274										
250-300	15	120	2	12	132	7	49	1	3	52	4	56	1	3							39	282										
300-350	16	128	2	12	140	8	56	1	3	59	4	56	1	3							39	297										
350-400	17	136	2	12	148	8	56	1	3	59	4	56	1	3							39	305										
400-500	18	144	3	18	1	169	9	63	1	3	66	5	70	1	3						48	356										
500-600	19	152	3	18	1	177	9	63	1	3	66	5	70	1	3						48	364										
600-700	20	160	3	18	1	185	10	70	1	3	73	5	70	1	3						48	379										
700-800	21	168	3	18	1	193	10	70	1	3	73	5	70	1	3						48	387										
800-900	22	176	3	18	1	201	11	77	1	3	80	6	84	2	6						57	428										
900-1000	23	184	3	18	1	209	11	77	1	3	80	6	84	2	6						57	436										
1000-1100	24	192	4	24	1	223	12	84	2	6	90	6	84	2	6						57	460										
1100-1200	25	200	4	24	1	231	12	84	2	6	90	6	84	2	6						57	468										
+ 100.000 NÜFUS İÇİN 1 EKİP ARTIRILIR + 200.000 BİN NÜFUS İÇİN 1 EKİP																					+ 400.000 NÜFUS İÇİN 1 EKİP ARTIRILIR						+ 400.000 NÜFUS İÇİN 1 EKİP					

SİVİL SAVUNMA YARDIMCI SERVİSLERİ
YÜKÜMLÜ KADROLARI ŞEMASI

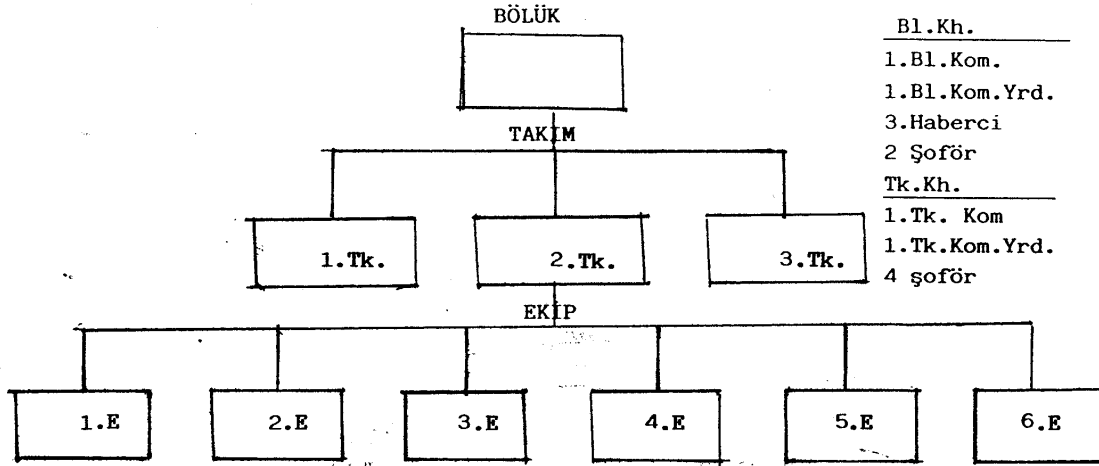
ŞEHİR NÜFUSU (BİN) \ SERVİS ADI	EMNİYET VE TRAFİK SERVİSİ	İTFAİYE SERVİSİ	HASTANELER SERVİSİ	TEKNİK ONARIM SERVİSİ	YARDIMCI SERVİSLER TOPLAMI
0 - 10	10	10	10	10	40
10 - 20	13	13	13	13	52
20 - 30	16	16	16	16	64
30 - 40	19	19	19	19	76
40 - 50	22	22	22	22	88
50 - 60	25	25	25	25	100
60 - 80	28	28	28	28	112
80 - 100	31	31	31	31	124
100 - 120	34	34	34	34	136
120 - 150	37	37	37	37	148
150 - 180	40	40	40	40	160
180 - 210	43	43	43	43	172
210 - 250	46	46	46	46	184
250 - 300	49	49	49	49	196
300 - 350	52	52	52	52	208
350 - 400	55	55	55	55	220
400 - 500	58	58	58	58	232
500 - 600	61	61	61	61	244
600 - 700	64	64	64	64	256
700 - 800	67	67	67	67	268
800 - 900	70	70	70	70	280
900 - 1.000	73	73	73	73	292
NÜFUSU 1.000.000 DAN FAZLA OLAN ŞEHİRLERDE HER 100.000 NÜFUS İÇİN BİR KİŞİ ARTIRILIR.					

**AÇIKLAMA** :

1. Ekip ve ekiplerin personel sayısı İl'in durumuna ve nüfusuna göre Valiliklerce tespit edilecektir.
2. Yukarıda belirtilen birimlerin olmadığı illerde ekipler mevcut kuruluşların personeline oluşturulacaktır.
3. Her ekibin araç - gereci kendi kuruluşunca temin edilecektir.
4. Kuruluş Genelgesinde belirtilen kurumların personeline oluşturulacaktır.

KURTARMA SERVİSİ

6/3150 Sayılı Teşkil ve Tedbirler Tüzüğü Madde: 22

Personel Sayısı

- 1- Bölük 169 Kişi
1- Takım 54 Kişi
1- Ekip 8 Kişi

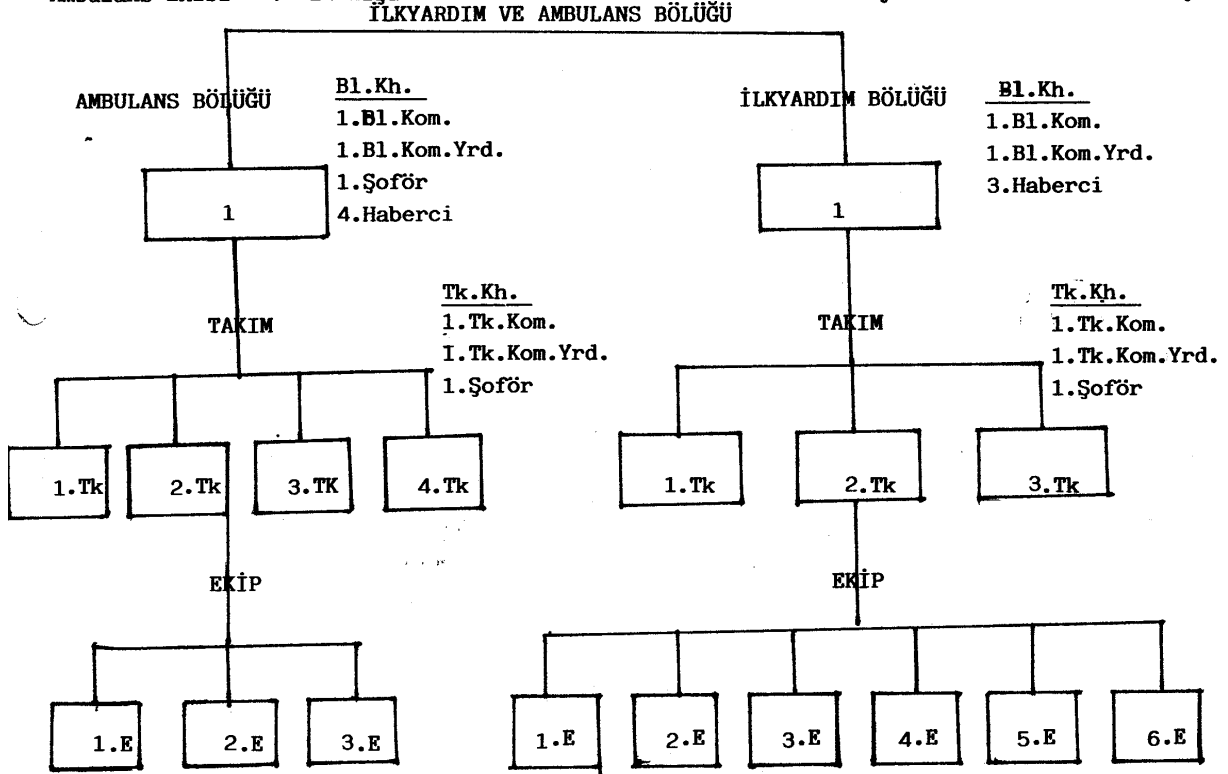
İLK YARDIM VE AMBULANS SERVİSİ

6/3150 Sayılı Teşkil ve Tedbirler Tüzüğü Madde:25

Bir Korunma Bölgesinde: Bu servis, 45 personel 18 Ambulans'lık bir Ambulans Takımı,
45 personelli bir İlk Yardım takımı halinde kurulur.

Ambulans Bölüğü : 187 Kişi
Ambulans Takımı : 45 Kişi
Ambulans Ekibi : 14 Kişi

İlk Yardım Bölüğü : 141 Kişi
İlk Yardım Takımı : 45 Kişi
İlk Yardım Ekibi : 7 Kişi



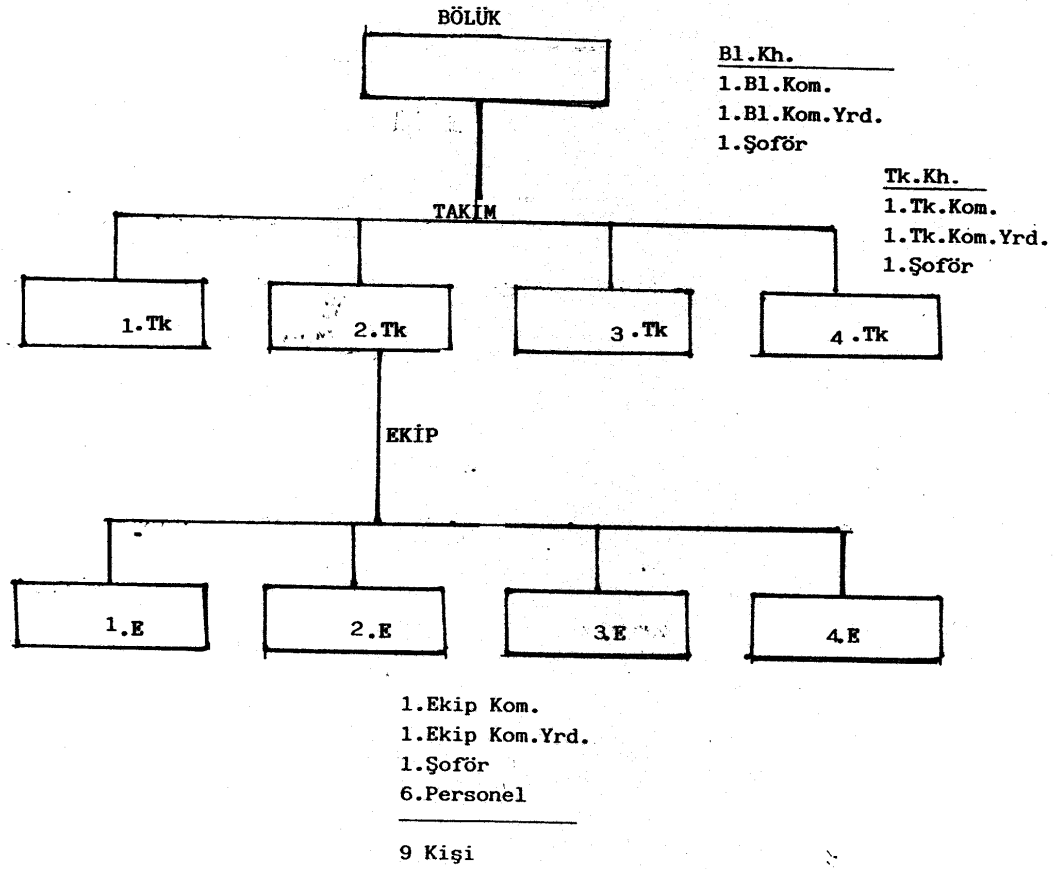
1.Ekip Kom.
1.Ekip Kom.Yrd.-
12 personel

1.Ekip Kom.
1. Ekip Kom.Yrd.
1.Şoför
4 Personel

SOSYAL YARDIM SERVİSİ

6/3150 Sayılı Teşkil ve Tedbirler Tüzüğü Madde:30

1 Bölük :159 Kişi
 1 Takım : 39 Kişi
 1 Ekip : 9 Kişi



İLİ, MERKEZ VE BAĞLI İLÇELERİN ADI																				
NÜFUS SAYIMINA GÖRE ŞEHİR NÜFUSLARI																				
KILAVUZLUK SERVİSİ	ŞEF KILAVUZLUK (DORUNMA BÖLGESİ)	İl veya İlçe																		
		Personel Sayısı (İl veya İlçe Emniyet Md.ve 2 Yrd.)																		
	BAŞ KILAVUZLUK	Karakol Sayısı																		
		Personel Sayısı (Karakol Amirleri ve 2'şer Yrd.)																		
KILAVUZLUK	Mahalle Sayısı																			
	Personel Sayısı (Muhtar ve 2'şer Yardımcı)																			
KARARGAH SERVİSİ	İdare Merkezi Sayısı																			
	Personel Sayısı																			
KURTARMA SERVİSİ	Bölük Sayısı																			
	Takım Sayısı																			
	Ekip Sayısı																			
	Yükümlü Sayısı																			
İLK YARDIM VE AMBULANS SERVİSİ	İLK YARDIM KISMI	Bölük Sayısı																		
		Takım Sayısı																		
		Ekip Sayısı																		
		Yükümlü Sayısı																		
	AMBULANS KISMI	Bölük Sayısı																		
		Takım Sayısı																		
		Ekip Sayısı																		
		Yükümlü Sayısı																		
	Toplam	Yükümlü Sayısı																		
	SOL YARDIM SERVİSİ	Bölük Sayısı																		
Takım Sayısı																				
Ekip Sayısı																				
Yükümlü Sayısı																				
ESAS SERVİSLERİN TOPLAM YÜKÜMLÜ SAYISI																				
EMNİYET VE TRAFİK SERVİSİ	Takviye Yükümlü Sayısı																			
İTFAİYE SERVİSİ	Takviye Yükümlü Sayısı																			
HASTANELER SERVİSİ	Takviye Yükümlü Sayısı																			
TEKNİK ONARIM SERVİSİ	Takviye Yükümlü Sayısı	Elektrik																		
		Telefon																		
		Su																		
		Gaz																		
	Kanal																			
Toplam																				
YARDIMCI SERVİSLERİN TOPLAM YÜKÜMLÜ SAYISI																				
GENEL YÜKÜMLÜ TOPLAMI																				